

СОДЕРЖАНИЕ

ВВЕДЕНИЕ	3
АНАЛИТИЧЕСКАЯ ЧАСТЬ	3
I. ЦЕЛЕВОЙ КОМПОНЕНТ	6
II. СТРУКТУРНО-ФУНКЦИОНАЛЬНЫЙ КОМПОНЕНТ	6
III. СОДЕРЖАТЕЛЬНО-ТЕХНОЛОГИЧЕСКИЙ КОМПОНЕНТ	6
IV. УПРАВЛЕНЧЕСКИЙ КОМПОНЕНТ	7
V. ОЦЕНОЧНЫЙ-РЕЗУЛЬТАТИВНЫЙ КОМПОНЕНТ	7
ПРИЛОЖЕНИЯ	9

ВВЕДЕНИЕ

Модель психологической службы МБДОУ д/с № 30 (далее Модель ПС) представляет собой систему взаимодействия психолого-педагогического сопровождения всех участников образовательных отношений, включающей совокупность принципов, норм, функциональных структур, последовательных этапов деятельности, организационных условий и механизмов, обеспечивающих создание комплексного сопровождения психологического развития ребенка и координацию усилий всех участников образовательных отношений в ДОО. Психологическая служба детского сада обеспечивает развитие личности участников образовательных отношений в образовательной среде и психологическую помощь в преодолении психологических трудностей через профессиональную деятельность и полную интеграцию действий всех специалистов дошкольной образовательной организации.

Модель разработана на нормативно-правовых основаниях различного уровня.

Федеральный уровень:

- «Концепция развития психологической службы в системе образования в Российской Федерации на период до 2025 года» (утв. Минобрнауки России от 19.12.2017);
- Концепция развития психологической службы в системе образования в Российской Федерации на период до 2025 года» (утв. Минобрнауки России от 20.05.2022);
- План мероприятий по реализации Концепции развития психологической службы в системе образования в Российской Федерации на период до 2025 года, утвержденный Министерством образования и науки Российской Федерации 11.05.2018 г.;
- Приказ Министерства труда и социальной защиты Российской Федерации от 24.07.2015 № 514н «Об утверждении профессионального стандарта «Педагог-психолог (психолог в сфере образования)»;
- Приказ Минобрнауки Российской Федерации от 17 октября 2013 № 1155 «Об утверждении федерального государственного образовательного стандарта дошкольного образования»;
- Приказ Министерства просвещения РФ от 31 июля 2020 г. № 373 «Об утверждении Порядка организации и осуществления образовательной деятельности по основным общеобразовательным программам - образовательным программам дошкольного образования»;
- Приказ от 22.10.99 № 636 «Об утверждении Положения о службе практической психологии в системе Министерства образования Российской Федерации»;
- Распоряжение Минпросвещения России от 28.12.2020 N P-193 «Об утверждении методических рекомендаций по системе функционирования психологических служб в общеобразовательных организациях» (вместе с «Системой функционирования психологических служб в общеобразовательных организациях. Методические рекомендации»);
- Федеральный закон Российской Федерации от 29.12.2012 № 273-ФЗ «Об образовании в Российской Федерации»;
- Этический кодекс педагога-психолога службы практической психологии образования России (Принят 14.02.2012 V съездом Российского психологического общества).

Региональный уровень:

- Организационно-функциональная модель психологической службы в системе образования Красноярского края, 11.05.2022 г.;
- План мероприятий по развитию психологической службы в системе общего и профессионального образования на территории Красноярского края до 2025 г., 11.05.2022 г.;
- Письмо министерства образования Красноярского края от 09.08.2017 №75-10021 «Об исполнении рекомендаций ПМПК образовательными организациями»
- Письмо министерства образования Красноярского края от 01.04.2019 №75-3411 «О создании условий для психолого-педагогической, методической и консультативной помощи родителям детей».

Муниципальный уровень:

- Приказ УО от 30.09.2022 № 277 "Об утверждении муниципальной модели психологической службы" и План мероприятий муниципальной психологической службы в системе образования г. Зеленогорска на 2022-2023 учебный год;

- Приказ Управления образования Администрации ЗАТО г. Зеленогорск № 277 от 30.09.2022 «Муниципальная модель психологической службы в системе образования г. Зеленогорска»;
- Положение и порядок работы ГМО специалистов сопровождения;
- Распоряжение Администрации ЗАТО г. Зеленогорск от 18.10.2018 № 2296-р «Об утверждении состава и Порядка работы межведомственной комиссии по вопросам реабилитации и (или) абилитации детей-инвалидов, психолого-педагогического и медико-социального сопровождения детей с ограниченными возможностями здоровья».

Образовательное учреждение

- ОП ДО
- АОП по нозологиям;
- Положение о ППк МБДОУ д/с № 30;
- Положение о психолого-педагогическом сопровождении детей-инвалидов и детей с ОВЗ МБДОУ д/с № 30;
- Устав МБДОУ д/с № 30;
- Модель инклюзивного образования МБДОУ д/с № 30;
- Положение о комиссии по урегулированию споров между участниками образовательных отношений.

АНАЛИТИЧЕСКАЯ ЧАСТЬ

В МБДОУ д/с № 30 организована работа по обеспечению доступной психологической помощи всем участникам образовательного процесса (обучающимся, педагогам, родителям (законным представителям)). Для функционирования и развития психологической службы созданы необходимые условия. Психолого-педагогические, кадровые, материально-технические и другие:

Кадровые условия:

- в ДОО работают специалисты сопровождения в соответствии со штатным расписанием: педагог-психолог, учитель-логопед, учитель-дефектолог, инструктор по физической культуре (спортивный зал и бассейн), музыкальный руководитель, воспитатели;
- все педагоги имеют соответствующее профессиональное образование;
- обеспечивается своевременное повышение квалификации педагогов и младших воспитателей.

Психолого-педагогические условия:

- с целью создания оптимальных условий обучения, развития, социализации и адаптации обучающихся посредством психолого-педагогического сопровождения согласно плану повышения качества ДО МБДОУ д/с № 30 функционирует психолого-педагогический консилиум;
- действует рабочая группа по разработке ОП, АОП, АООП и ежегодному внесению в них изменений и дополнений;
- в рамках сопровождения и поддержки детей с ОВЗ разработана Модель инклюзивного образования МБДОУ д/с № 30, способствующая обеспечению качественного образования детям с различными образовательными потребностями в условиях образовательного учреждения;
- созданы условия для консультативной поддержки педагогических работников и родителей (законных представителей) по вопросам образования детей, охране и укреплении их здоровья, инклюзивного образования, в том числе вовлечения семей непосредственно в образовательную деятельность;

Материально-технические условия:

- развивающая предметно-пространственная среда обеспечивает максимальную реализацию образовательного потенциала пространства детского сада, групп, а также прилегающей территории, материалов, оборудования и инвентаря для развития детей в соответствии с особенностями каждого возрастного этапа, охраны и укрепления их здоровья, учета особенностей и коррекции недостатков их развития, а также обеспечивает возможность общения и совместной деятельности детей (в том числе детей разного возраста) и взрослых, двигательной активности детей, а также возможности для уединения;

Возраст обучающихся	Направленность РППС
Ранний и младший дошкольный возраст	На развитие сенсорики, речевой и двигательной активности
Средний дошкольный возраст	На развитие познавательной, социально-коммуникативной деятельности
Старший дошкольный возраст	На развитие исследовательской деятельности, коммуникативной компетентности, самостоятельности и инициативности

– детский сад оборудован контрастными маркировками на входе и путях следования в помещении; все лестничные марши оснащены перилами и контрастной маркировкой; на центральном входе размещена информационная табличка со шрифтом Брайля, тактильная мнемосхема, кнопка вызова для инвалидов - колясочников;

– в группах компенсирующей направленности для детей с ТНР организована специальная речевая среда. Для детей с ЗПР предусмотрены игры и дидактические пособия, соответствующие их уровню развития;

– в детском саду оборудованы специализированные помещения:

Кабинет педагога-психолога	Оборудовано место для индивидуальных и подгрупповых занятий с педагогом-психологом. Кабинет оснащен материалами для диагностики, коррекции и развития психических процессов, эмоционально-волевой сферы детей, имеющих трудности в освоении ОП и АОП, дидактическими пособиями, играми, которые используются на занятиях педагога-психолога во всех возрастных группах. Имеется подборка музыкальных композиций для проведения релаксационных упражнений.
Кабинет учителя-логопеда совмещен с кабинетом учителя-дефектолога	Оборудовано место для индивидуальных и подгрупповых занятий с учителем-логопедом. Имеются пособия по обследованию речевого и общего развития детей, дидактические игры и материалы для формирования звукопроизношения, фонетического восприятия и звукового анализа и синтеза. Для работы учителя-дефектолога кабинет оснащен специальными пособиями для диагностики, коррекции и развития познавательных способностей детей, пространственных и социально-бытовой ориентировок, мелкой моторики, дидактическими играми и материалами для формирования ФЭМП, представлений об окружающем мире.
Конструктор - центр	Оборудован разнообразными видами конструкторов: деревянный, пластмассовый, мягкий напольный, электронный конструктор «Знаток», набор Полидрон Гигант «Огромные шестеренки», Полидрон «Супер Гигант-3», Полидрон магнитный «Супер», Полидрон «Проектирование». Имеется стартовый комплект игрового оборудования для реализации образовательной программы «От Фрёбеля до робота». Для работы с наглядными материалами имеется передвижная маркерная доска с маркерами.
Штаб ЮПИД	Оборудован панорамой трехэлементной комбинированной, магнитными полотнами с изображением элементов городской инфраструктуры в количестве 3 штук с магнитными знаками, машинками, стендом «Виды транспортных средств». Имеются дорожные напольные знаки, макет перекрестка 5-тиэлементный, игрушечный транспорт различной категории (грузовые, специальные, легковые машины). Имеются дидактические игры и пособия по ПДД, специальные удерживающие кресла. Подобрана база литературы по ПДД.
Музыкальный зал	Оснащен музыкальным центром, магнитофоном, фортепиано, нотным материалом, пособиями и атрибутами, музыкальными игрушками, музыкально – дидактическими играми. Оборудован различными видами детских музыкальных инструментов (оркестр детских инструментов, набор шумовых инструментов), используемых детьми на занятиях. Одна из стен

	музыкального зала – зеркальная. Имеется мольберт, стеллажи, обеспечивающие доступность ребенку, на которых располагаются детские музыкальные инструменты, соответствующие каждой возрастной группе. Так же имеется театральный уголок, ширмы, декорации, различные виды кукольного театра: пальчиковый, теневой, кукла-игрушка, бибабо, марионетки и другое.
Физкультурный зал	Оборудован шведской стенкой, скалодромом, гимнастическими скамейками, мягкими модулями, тренажерами. Имеются материалы и оборудование для двигательной активности, включая оборудование для ходьбы, бега и равновесия; для прыжков; для катания, бросания и ловли; для ползания и лазания; для общеразвивающих упражнений.
Зимний сад	Оборудован цветниками с комнатными растениями, типичными для средней полосы России, фонтаном, песочницей. Имеются модели, макеты, иллюстрирующие стадии роста цветка, созревания семени, картины, изображающие обитателей леса, луга, водоёма, методические материалы по ознакомлению дошкольников с природой, литературные произведения.
Бассейн	Оснащение обходным оборудованием, инвентарем, которое соответствует возрастным особенностям, что позволяет детям развивать свои способности, овладевать навыками и умениями в плавании (плавательные доски, надувные круги разных размеров, игрушки плавающие, игрушки тонущие и другое).

Несмотря на имеющиеся ресурсы в ДОО, существует ряд объективных проблем для функционирования и развития психологической службы:

- образовательную деятельность осуществляют педагоги, имеющие небольшой опыт работы (учитель-логопед и 17% воспитателей);
- 42% педагогов не имеют квалификационных категорий.

Целевые группы, в отношении которых осуществляется адресная психолого-педагогическая помощь:

I. Норма (нормотипичные дети) Деятельность психологической службы ДОО при работе с данной категорией направлена на развитие личности ребенка, раскрытие потенциала в условиях меняющейся социальной ситуации развития. В этой связи психолого-педагогическое сопровождение этой группы предполагает сопровождение реализации основных образовательных программ, психодиагностику, психологическую экспертизу (оценку) комфортности и безопасности образовательной среды, психологическое консультирование и просвещение субъектов образовательного процесса, коррекционно-развивающую работу, а также психопрофилактику.

II. Дети, испытывающие трудности в освоении ОП, обусловленные индивидуальными особенностями в развитии познавательной и эмоционально-личностной сфере.

III. Категории детей, нуждающиеся в особом внимании в связи с высоким риском уязвимости:

1) Обучающиеся с ОВЗ, дети-инвалиды. Цель работы с такими детьми состоит в необходимости организации и реализации такого образовательного процесса и психолого-педагогического сопровождения, которые были бы способны в полной степени удовлетворить особые образовательные потребности данных индивидов. В зависимости от нозологической группы обучающихся с ОВЗ и с инвалидностью можно выделить следующие общие психологические особенности:

2) Дети с особенностями в поведении. Цель работы – коррекция эмоционально-личностной сферы.

3) Одаренные дети (с высокими познавательными потребностями (мотивацией) и возможностями (способностями)) с особенностями развития («способные»). Цель работы - создание условий и организация психолого-педагогической поддержки, связанной с особенностями развития одаренных детей, развития имеющихся способностей в различных направлениях (творческих, интеллектуальных, физических).

IV. Родители (законные представители), с целью обеспечения психолого-педагогической поддержки семьи и повышения их компетентности в вопросах развития, образования, охраны и укрепления здоровья детей.

V. Педагоги ДОО. Цель – повышение психолого-педагогической компетентности, просвещение, психологическая профилактика личностных проблем педагогов ДОО.

I. ЦЕЛЕВОЙ КОМПОНЕНТ

Цель деятельности Психологической службы ДОО – создание условий для комплексного сопровождения развития ребенка и координации деятельности всех участников образовательных отношений ДОО (в соответствии с Концепцией развития психологической службы в системе образования в Российской Федерации на период до 2025 года).

Для реализации поставленной цели деятельности Психологической службы ДОО поставлены следующие задачи:

1. Психолого-педагогическое сопровождение обучающихся через реализацию АОП ДО.
2. Проведение профилактической и коррекционно-развивающей работы с детьми.
3. Повышение психолого-педагогической компетентности родителей по вопросам обучения, воспитания, развития детей через просветительскую деятельность.
4. Повышение профессиональной компетентности педагогов по вопросам психического развития детей, в том числе с целью повышения их психологической культуры.
5. Психологическая профилактика тревожности, синдрома эмоционального выгорания в профессиональной деятельности педагогов.
6. Взаимодействие с педагогическим коллективом, администрацией, психолого-педагогическим консилиумом, территориальной психолого-медико-педагогической комиссией, с образовательными организациями, учреждениями и организациями здравоохранения и социальной защиты населения по созданию условий для сохранения и укрепления психологического и психического здоровья участников образовательных отношений, оказание им психологической поддержки, содействие в трудных жизненных ситуациях.

II. СТРУКТУРНО-ФУНКЦИОНАЛЬНЫЙ КОМПОНЕНТ

Компонент представлен:

	Компоненты ПС	Направления деятельности
Уровень ДОО		
1.	Администрация ДОО	Осуществление общего управления функционирования ПС ДОО (организация, координация деятельности, методическое сопровождение, контроль)
2.	Педагогический совет	Определение направлений методической, инновационной, образовательной, коррекционно-развивающей деятельности ПС ДОО Согласование и внесение коррективов в проекты программ, локально-нормативных актов по деятельности ПС ДОО
3.	Комиссия по урегулированию споров между участниками образовательных отношений	Урегулирование разногласий между участниками образовательных отношений, в том числе по вопросам нарушения ими локальных нормативных актов устанавливающих требования к обучающимся, объем содержания и планируемые результаты образования формы, периодичность и порядок проведения промежуточной аттестации, нормы профессиональной этики педагогических работников и т.д.
4.	ППк	Обеспечение взаимодействия всех участников образовательных отношений по сопровождению детей с особыми образовательными потребностями

		<p>Определение направлений коррекционно-развивающей работы в ДОО</p> <p>Согласование АОП/ИАОП по психолого-педагогическому сопровождению ребёнка</p> <p>Определение условий для получения образования детьми с особенностями развития</p>
5.	Совет родителей	Согласование локальных нормативных актов по деятельности ПС ДОО
Взаимодействия с городскими учреждениями		
1.	Бюро МЭС №42	Выдача рекомендаций по работе с детьми - инвалидами
2.	ТПМПК	Определение специальных условий получения образования в ДОО для детей с ОВЗ. Консультирование педагогов, родителей (законных представителей) по вопросам развития, воспитания, обучения детей, организации коррекционно-педагогического сопровождения обучающихся.
3.	Детская поликлиника	Выдача рекомендации по работе с детьми, имеющими отклонения по здоровью
4.	Отдел опеки и попечительства	Оказание помощи детям и семьям, попавшим в социально-опасное положение. Обеспечение защиты прав несовершеннолетних детей, в том числе находящихся под опекой или в приемной семье
5.	Центр семьи «Зеленогорский»	Психолого-педагогическое консультирование родителей (законных представителей)
6.	Городские методические объединения	Повышение квалификации специалистов сопровождения Обобщение и распространение собственного педагогического опыта и мастерства
7.	Муниципальные учреждения дополнительного образования: Центр образования «Перспектива», ЦЭКиТ, СТЦ «Витязь», МУ ЗМВЦ, ЗГДК, Филиал библиотеки им. Маяковского, ДМШ, МБОУ «СОШ №176», Шахматный клуб «Каисса», Дворец спорта «Нептун	Обеспечение услугами дополнительного образования детей в соответствии с их интересами, склонностями

III. СОДЕРЖАТЕЛЬНО-ТЕХНОЛОГИЧЕСКИЙ КОМПОНЕНТ

Основные направления деятельности психологической службы:

С обучающимися:

- Психолого-педагогическая диагностика (индивидуальная, подгрупповая, групповая);
- Коррекционная и развивающая работа (индивидуальная, подгрупповая, групповая);
- Психолого-педагогическое сопровождение детей-инвалидов в соответствии с ИПРА.

С родителями (законными представителями):

- Оказание индивидуальной и подгрупповой консультативной поддержки;
- Информирование по итогам проведения психолого-педагогической диагностики (индивидуальное и групповое);
- Просвещение (профилактические, информационно-просветительские мероприятия) через проведение «Круглых столов», оформление информационных стендов, выставок в ДОО, групповых помещений, распространение буклетов, памяток.

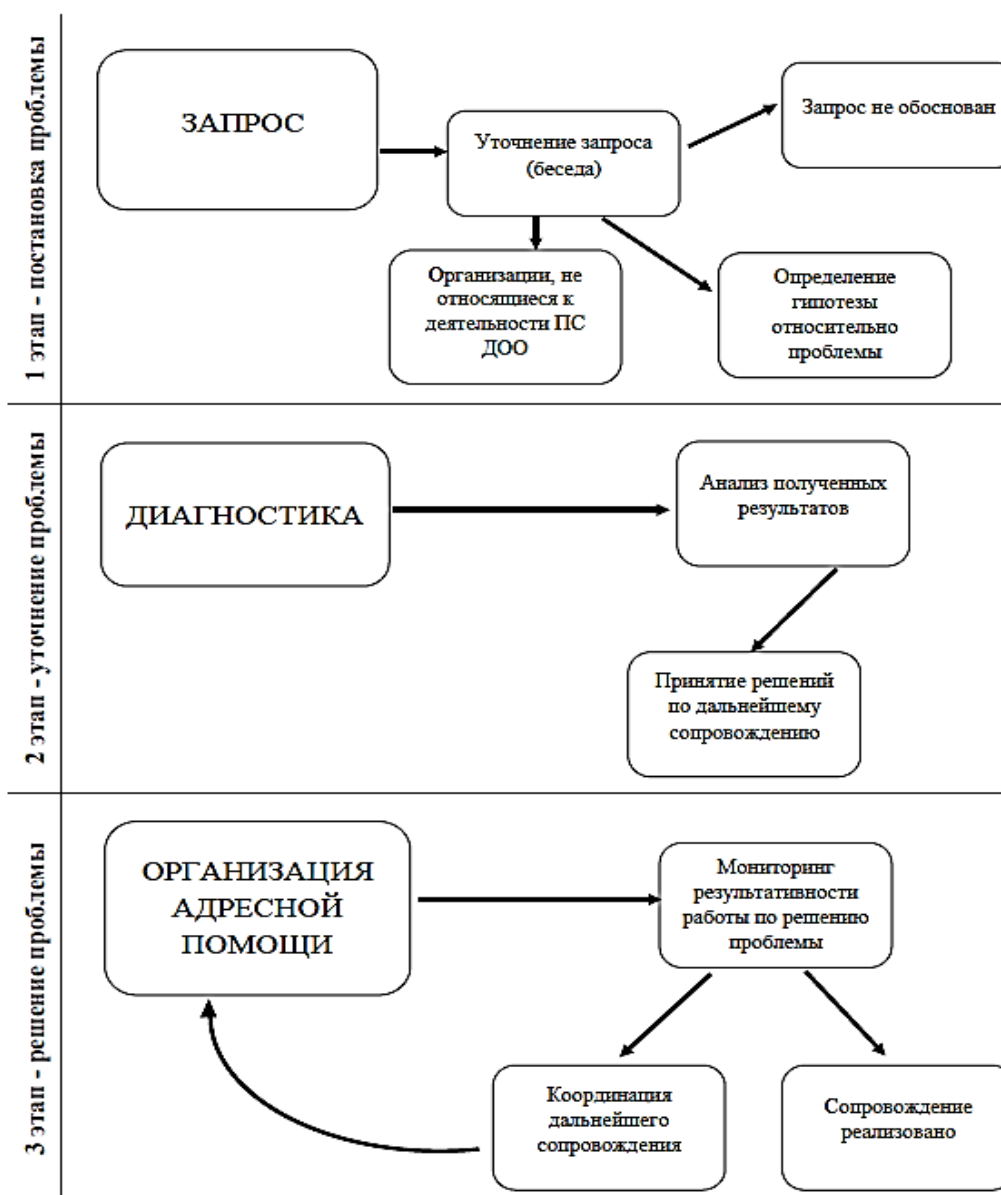
С педагогами и педагогическим коллективом:

- Разработка и реализация образовательных программ, программ коррекционно-развивающей деятельности, программ адресной психологической помощи целевым группам детей (микрогруппы, творческие группы, рабочие группы);
- Консультативная поддержка педагогов по вопросам организации, выбора способов и методов построения педагогической деятельности с учетом возрастных и психофизиологических особенностей детей (индивидуальная, групповая);
- Психологическое просвещение (повышение квалификации, педагогический совет, семинар-практикум, открытые просмотры, деловые игры, мастер-класс и т.п.);
- Психологическая профилактика (организация и проведение занятия, психологических игр с элементами тренинга по профилактике эмоционального выгорания педагогов, снятие психоэмоционального напряжения).

Формы работы психологической службы:

- индивидуальные (диагностика детей; анкетирование родителей (законных представителей), педагогов; консультирование родителей (законных представителей), педагогов; коррекционно-развивающие занятия);
- групповые (диагностика детей; коррекционно-развивающие занятия; события; деловые игры; педсоветы; семинары; конференции; родительские собрания; круглые столы; мастер – классы; детско-родительские встречи; день открытых дверей; праздники);
- наглядно-информационные (информационные проспекты для родителей, памятки, буклеты; сайт ДОО, анкетирование, личные сайты педагогов).

Деятельность ПС ДОО осуществляется в три этапа:



Маршрут сопровождения, обратившегося в ПС ДОО имеет следующий примерный алгоритм:

1. Запрос со стороны родителей (законных представителей), педагогов, администрации.
2. Уточнение запроса через беседу, анкетирование.
3. Диагностика согласно выявленной проблемы и принятие решений по дальнейшему сопровождению.
4. Анализ полученных результатов (формирование психологической гипотезы относительно причин и характера проблемы) и определение целевой группы.
5. Организация адресной помощи.
6. Мониторинг реализации запроса.
7. Корректировка дальнейшего сопровождения (при необходимости).
8. В случае невозможности разрешения в рамках деятельности ПС ДОО, обращение (жалобу, заявление, предложение) направляет в муниципальный кризисный совет при УО для дальнейшего рассмотрения.

IV. УПРАВЛЕНЧЕСКИЙ КОМПОНЕНТ

Координирование деятельности ПС ДОО обеспечивает заведующий МБДОУ д/с № 30. Компонент управления ПС ДОО представлен следующими функциями и соответствующими им действиями:

Функции управления	Управленческие действия
Анализ, целеполагание и планирование деятельности	Системный анализ деятельности ДОО в рамках психологического сопровождения. Разработка ПС ДОО. Создание алгоритма деятельности ПС в ДОО. Ресурсное обеспечение функционирования ПС ДОО.
Организация, координация деятельности	Разработка и совершенствование нормативно-правовой базы ПС ДОО. Организация функционирования ПС ДОО. Организация оценки образовательной среды в МБДОУ д/с № 30 на предмет ее соответствия требованиям Концепции развития ПС в системе образования в РФ.
Методическое сопровождение, мотивация, руководство кадрами	Анализ кадровых условий функционирования ПС ДОО. Организация обучения и повышения квалификации педагогических работников, обеспечивающих функционирование ПС ДОО. Методическая поддержка педагогических работников, обеспечивающих функционирование ПС ДОО. Апробирование и отработка новых механизмов, форм, технологий психолого-педагогического сопровождения участников образовательных отношений, распространение опыта работы по данной проблеме.
Мониторинг и контроль	Проведение мониторинговых мероприятий.

В случае невозможности разрешения негативных социально-психологических ситуаций в рамках деятельности ПС ДОО, обращение (жалобу, заявление, предложение) направляется в муниципальный кризисный совет при УО Администрации ЗАТО г. Зеленогорск для дальнейшего рассмотрения.

V. ОЦЕНОЧНО-РЕЗУЛЬТАТИВНЫЙ КОМПОНЕНТ (сопоставимость задач с результатами)

Мониторинг деятельности ПС ДОО осуществляется в форме:

- анкетирования родителей (законных представителей);
- мониторинга квалификационного уровня специалистов сопровождения (ежегодно);
- мониторинга информационных ресурсов ПС ДОО;
- экспертизы образовательной среды и образовательных программ.

Результаты деятельности ПС ДООУ:

1. Организовано качественное психолого-педагогическое сопровождение обучающихся через реализацию АОП ДО;

2. Организовано проведение профилактической и коррекционно-развивающей работы с детьми с особенностями развития;

3. Систематически проводятся мероприятия по повышению психолого-педагогической компетентности родителей по вопросам обучения, воспитания, развития детей;

4. Систематически проводятся мероприятия по повышению профессиональной компетентности педагогов по вопросам психического развития детей, психологической профилактики синдрома эмоционального выгорания в профессиональной деятельности педагогов;

5. Созданы условия для сохранения и укрепления психологического и психического здоровья участников образовательных отношений, для оказания им психологической поддержки, содействия в трудных жизненных ситуациях через взаимодействие с педагогическим коллективом, администрацией, психолого-педагогическим консилиумом, территориальной психолого-медико-педагогической комиссией, с образовательными организациями, учреждениями и организациями здравоохранения и социальной защиты населения;

6. Наличие положительных отзывов получателей психолого-педагогической помощи о качестве функционирования ПС ДОО через анкетирование.